

## Tema XXV - a      NUDUL SI GLAMOUR PHOTOGRAPHY

### 25.1.0 Generalitati despre imaginea de nud

Corpul uman, in special cel feminin a inspirat totdeauna imaginatia artistilor figurativi, iar prezenta lui in fotografii este evolutia unei arte care continua din preistorie.

Analizand ce produce atractia la aceste forme, ce attribute poseda corpul uman pentru a deveni subiect principal al unor imagini, ajungem la concluzia ca atractia vizuala este produsa de armonia si estetica acestor corpuri, de reprezentarea prin ele a simbolului vietii.

Desi fotografia, ca si alte forme vizuale opereaza cu valori simbolice si sugestii, isi pastreaza in continuare caracteristica de baza : prezentarea realitatii concrete. Urmeaza ca imaginile corpului uman realizate prin fotografiere sa fie de bun gust si sa impresioneze. Principiul de baza care trebuie sa indrume fotografatul este expresia artistica ( si apoi eventuala dorinta de a scoate pe cineva sau ceva in evidenta ).

Fotografului care se dedica acestui gen, ii recomandam sa studieze pozitii si expresii ale corpului uman asa cum au fost prezentate pana in prezent de predecesori si de artistii clasici.

Fotografia de nud, prin estetica ei si prin impactul pe care il produce are o puternica atractivitate comerciala fiind utilizata des in publicitate.

### 25.1.1 Categoriile de imagini cu nuduri

Incercand sa clasificam fotografiile de nud dupa destinatie, obtinem urmatoarele categorii:

- **nudul artistic** – imagine care are scopul de a releva intregului public feminitatea sau masculinitatea, fara intentia de a induce erotism ( in operele de arta de acest tip sunt reprezentati si copii )

- **fotografia glamour** – imagini care fascineaza si atrag prin farmecul si senzualitatea proprie a persoanele reprezentate.

- **fotografia erotica** – imagini ale corpului uman destinate sa trezeasca dorinte sexuale, .

- **fotografia pornografica** - imagini obscene

Deosebirea dintre o fotografie de arta si o reprezentare erotica sau obscena pare greu de definit si trebuie mult rafinament din partea artistului pentru a o stabili si consolida.

Ca in toate formele de exprimare artistica si in acest gen pot aparea reprezentari grotesti. Sensul imaginilor si valoarea lor artistica va depinde de intentiile fotografului, de scopul in care a fost proiectata imaginea respectiva, de modul de prezentare si iluminare a subiectului, etc.

### 25.1.2 Notiunea de nud.

Pentru artistul fotograf este esentiala diferenta intre prezentarea unui nud si fotografierea unei persoane goale. Cautand in dictionar aflam ca nudul reprezinta o categorie din domeniul artelor pe cand nuditatea ( goliciunea )

este un adjectiv care precizeaza daca respectiva persoana este imbracata sau nu.

Referitor la nudul fotografic, acesta poate fi definit ca un corp gol pus in valoare, iluminat si descris, nu documentar sau clinic ci in scop estetic si interpretativ. Imaginea documentara a unui corp gol prezentat fara fantezie si talent, nu se ridica la distinctia unei opere de arta indiferent de frumusetea corpului persoanei reprezentate.

Corpul omenesc trebuie idealizat, iar perceptia sa trebuie sa se faca printr-o explorare sugestiva care sa evidentieze in final nu numai nuditatea, respectiv feminitatea sau masculinitatea ci insasi esenta vietii.

Se pune intrebarea: pentru a considera un subiect nud, este necesar ca persoana reprezentata sa fie complet dezbracata ? Raspunsul este nu, deoarece din motive etice, estetice si scenice, o parte a corpului poate fi partial acoperita ( umbra, ornamente, par, imbracaminte, etc.) De altfel nici compozitia imaginii nu impune reprezentarea intregului corp.

O fotografie de nud se poate obtine si prin eliminarea subtila si sistematica a unei parti din imbracamintea unei compozitii glamour, ( imagine atractiva de seductie, de mesaj direct ).

S-a constatat ca imaginile persoanelor partial dezbracate induc mai mult erotism fata de imaginile care reprezinta corpul gol. Prin dezbracare se insinueaza in imagine preludiul unui act sexual, sugestia respectiva stimuland imaginatia privitorului intr-un anumit sens. Corpul complet gol invita la contemplarea armoniei formelor calmand instinctele.

### **25.1.3 Prezenta sexului in fotografiile de nud**

Obisnuim sa spunem despre o persoana ca este "sexi " chiar daca persoana respectiva nu-si expune sexul. Cuvantul " sexi " are intelesul de atragator, seducator, fermecator pentru intreaga prezenta.

In fotografia de nud, sexul nu este element definitoriu el putand lipsi sau fiind prezentat ca element al intregului armonios, element de ritm, accent in imagine, detaliu al corpului, etc.

In momentul in care sexul este accentuat devenind obsesiv subiect principal, cand se prezinta in amanunt cu detalii, cand transmite un mesaj erotic agresiv subordonand mesajul de armonie al corpului gol, atunci nu mai avem de aface cu un nud artistic ci cu o imagine erotica.

### **25.1.4 Fotografia "glamour"**

Fotografia " glamour " sau " boudoir " este un gen aparte de imagine care pune in evidenta sex-appealul , farmecul persoanei, puterea ei de seductie, fiind destinata admiratorilor sau cunoscutilor intimi ai persoanei respective. Aceste imagini nu mai sunt impersonale ci au efectul unei declaratii, care se adreseaza unei anumite categorii de privitori ( exemplu, fotografii care se fac pentru fanii unei anumite vedete )

Dictionarul defineste " budoarul " un salonas al doamnelor pentru conversatii galante, intime sau pentru toaleta. Prin " budoir " sau " glamour " se defineste genul de fotografie sexi in care modelele sunt imbracate sumar si isi prezinta latura senzuala a personalitatii lor.

Fotografia " glamour " nu se limiteaza la prezentarea femeii in lenjerie intima in pat sau pe canapea, ci trebuie sa prezinte creator frumusetea acesteia, in conditii in care poate incanta privirea unui barbat, ii poate inspira

imaginatia si ii poate trezi dorinta de ai fi partener. Din aceasta cauza, la realizarea unei fotografii "glamour" imaginatia poate lucra mai liber, iar imaginea obtinuta daca este de bun gust are o arie de utilizare mai larga, in special in publicitate domeniu avid de imagini de acest gen.

Acest tip de imagini pot fi inspirate si de dorinta de confruntare intre femeia obisnuita, senzuala si top modelele din reviste, acestea din urma, fiind considerate ca femei "perfecte" greu de concurat. In subconstientul lor toate femeile isi doresc aceasta confruntare.

Aceasta confruntare este posibila in realitate deoarece puterea de seductie a unei persoane nu depinde de normele pe care trebuie sa le indeplineasca un top model. Prin aceste imagini se relanseaza concurenta frumusetii feminine, prin lupta intre farmecul personal cu normele uneori abstracte ale concursurilor de frumusetate. Femeile care pozeaza, capata mai multa increderea in ele, se emancipeaza datorita simplului fapt ca s-au comparat cu alt standard.

Motivele pentru care unele persoane doresc sa-si faca o fotografie glamour variaza de la caz la caz: dorinta de a o face cadou unui admirator, dorinta de a avea ca amintire o fotografie sexi de la o anumita varsta ( 20; 25; 30 ani ), dorinta de a face o surpriza cunoscutilor, etc. In zilele noastre fetele care fac sport sau "fitness" si-au format o alta conceptie despre ceea ce inseamna un corp frumos si sanatos si doresc sa inregistreze imaginea acestuia. Cluburile de slabire sau de "fitness" isi fac reclama cu astfel de imagini. Au fost situatii, in care beneficiarele unor fotografii glamour, au utilizat imaginile pentru anunturi matrimoniale sau le-au introdus in portofolii de prezentare.

In general se crede ca fotografia glamour se intrepatrunde cu fotografia de nud, insa exista deosebiri esentiale:

- fotografia glamour prezinta concret o persoana, in timp ce fotografia de nud este impersonala, prezentand un concept
- fotografia glamour are destinatari determinati carora persoana din imagine li se adreseaza cu senzualitate, pe cand fotografia de nud se adreseaza tuturor privitorilor fara deosebire de sex sau varsta
- in fotografia glamour, se urmareste cu obstinatie infrumusetarea persoanei prin prezentarea concreta a farmecului ei personal.

Asemanari ale celor categorii sunt:

- amandoua prezinta corpul uman
- amandoua utilizeaza in mare masura sugestia
- amandoua urmaresc satisfactii estetice

Asemanatoare cu imaginile glamour sunt imaginile din domeniul publicitar : Beauty - Fashion - Lingerie

## **25.2. Compozitia**

Diferentele dintre nudul artistic si forme de reprezentare erotica se pot observa si in elementele compositionale ale imaginii

Pozitiile nudurilor sunt, echilibrate, relaxate, stilizate, urmarindu-se obtinerea unei armonii calme contemplative spre deosebire de pozitiile din fotografiile erotice ( sau chiar "glamour" ) care sunt, tensionate, dinamice, punand in evidenta senzualitatea.

La imaginile erotice, chiar daca tensiunea si instabilitatea nu sunt evidente la prima vedere, ele se vor sesiza la nivelul perceptiei, prin con-

centratorii din imagine si prin tensiunea din cadru. Bineinteles ca partile erogene ale corpului vor aparea ca puncte de maxim interes.

Diferente se regasesc si la fizionomiile personajelor. Daca pe fetele nudurilor se observa expresii meditative, contemplative sau melancolice, stari neutre si calme, pe fetele personajelor din imaginile "glamour" expresiile sugereaza stari traite in timpul jocurilor erotice.( pasiune, lascivitate, abandon, etc. )

In principiu, la nuduri perceptia trebuie sa fie estetica si ideatica in timp ce la imaginile "glamour", perceptia va fi concreta – tactila, scop in care relieful si textura vor fi scoase mult in evidenta

In imagine, corpul omenesc nu trebuie considerat numai un conglomerat de mase si volume caruia trebuie sa i se obtina plasticitatea. Important este sa i se asigure expresia, forma si ritmul care vor stabili sugestia dorita. Pentru a se obtine rezultate bune, trebuie acordat echilibrul general al corpului cu echilibrul compozitional al imaginii. Liniile care racordeaza diferite parti ale corpului nu sunt linii de sine statatoare si nu pot fi reprezentate izolat ci fac parte dintr-un ansamblu. Aceste linii si volume vor fi modelate creator de artist, cu ajutorul luminii si a umbrelor.

### **25.3.0 Modelul**

Gasirea modelelor pentru fotografiile de nud este o activitate dificila. Daca pentru imagini mai mult sau mai putin frivole se gasesc destui amatori, pentru fotografiile de nud numarul amatorilor este foarte scazut.

Trebuie sa avem in vedere faptul ca la acest gen, ( fotografia de nud ) 50 % din conditiile pe care trebuie sa le indeplineasca o buna imagine, sunt indeplinite de model (de starea, dispozitia si inspiratia acestuia )

Prezentarea modelului si evidentierea unor portiuni de corp, depind de preferintele privitorilor. Nu toate persoanele reactioneaza la fel la linia sanilor, relieful si conturul coapselor si al pulpelor, jocul de lumina si umbra de pe corpul subiectului. Caracteristicile modelului vor depinde de preferintele privitorilor iar imaginile de nud realizate in decursul timpului, au demonstrat o evolutie continua a gusturilor privitorilor.

Selectionarea modelului comporta trei aspecte diferite, legate intre ele : increderea in fotograf, gasirea persoanei potrivite si prezentarea acesteia creator in cadrul unei anumite idei. Odata gasita persoana potrivita, urmeaza pregatirea pentru sedinta de fotografie si rezolvarea problemei acordului.

Modele pentru fotografii de nud, se pot gasi printre clientii fotografului, prieteni, cunostiinte, elevi ai scolilor de arta sau modeling, practicanti ai sportului, ai cursurilor de fitness, yoghini, dansatori, sau modele profesioniste. De obicei se lucreaza mai usor cu modelele profesioniste, acestea fiind mult mai degajate si avand un repertoriu propriu de pozitii exersate.

In cazurile in care in imagine trebuie sa apara o pereche ( femeie – femeie, barbat-barbat sau femeie-barbat ) se va apela la modele profesioniste deoarece realizarea acestui tip de imagine ridica dificultati:

- aranjarea luminii pentru doua corpuri alaturate care-si arunca reciproc umbre
- colaborarea celor doua sexe in timpul sedintei de fotografiere, care duce la situatii stanjenitoare de contact fizic

Dupa castigarea unei experiente si modelele neprofesioniste, isi pot indeplini rolurile ca intr-un film, roluri pe care vor trebui sa le invete in prealabil si apoi sa le schimbe de la un cadru la altul.

### **25.3.1.0 Calitatile modelului**

#### **25.3.1.1 Calitati intelectuale si psihice**

Aceste calitati sunt necesare atat pentru o buna colaborare cu fotografii dar si pentru crearea unor imagini deosebite. Dintre aceste calitati mentionam inteligenta, educatia, inspiratia, subtilitatea, spiritul de anticipatie, deprinderea de a-si proiecta mental viitoarea imagine, rabdarea, aptitudinea de a invata.

Educatia se refera atat la dezvoltarea propriului simt artistic cat si la minima cunoastere a limbajului vizual si a unui repertoriu de prezentari reusite de nuduri. Tot prin educatie ( fizica ) se obtine si mobilitatea trupului si eleganta miscarilor.

Nu trebuie neglijate nici deprinderile practice pe care le posedea modelul in situatia in care imaginile vor fi realizate numai cu participarea fotografii si a modelului, fara nici un alt ajutor. In acest caz modelul va trebui sa fie in stare sa se imbrace , sa se coafeze si sa se machieze singur.

#### **25.3.1.2.0 Autenticitatea si calitatile fizice**

Orice forma de exprimare artistica are un mesaj care se adreseaza publicului, care are preferintele sale subiective. Modelul trebuie sa se armonizeze perfect cu ideea care sta la baza viitoarei fotografii dar si cu preferintele acestui public. Numai astfel se poate asigura credibilitate imaginii.

De exemplu, daca doriti sa reprezentati un corp angelic nu alegeti ca model o persoana cu un corp androgen, iar daca doriti sa reprezentati o "felina" nu veti apela la un corp anemic. Modelele prost alese nu conving publicul, indiferent cate stradanii veti depune. Nu cautati persoana cu un corp perfect deoarece aceasta nu exista, insa incercati sa gasiti persoana al carei corp reprezinta cel mai bine conceptul pe care vreti sa-l prezentati.

Pentru fotografii "glamour" puteti dispune de modele diferite ca talie si ca figura, ca varste si ca stare sociala. In schimb la fotografia de nud, veti avea dificultati deoarece greu se gasesc femei dispuse sa pozeze. In aceasta situatie, fotografii nu trebuie sa accepte orice persoana dispusa sa-i pozeze ci sa ramana selectiv. In cazul in care nu va dispune de modele corespunzatoare, va incerca sa valorifice acele parti ale corpului modelului prin care poate transmite un mesaj valoros.

Odata ales un model, acesta trebuie pregatit pentru fotografie atat psihic cat si fizic ( machiere, coafare si retus a unor imperfectiuni care pot aparea in imagine )

#### **25.3.1.2.1 Corpul modelului**

Conceptul de *Frumusete* este dependent de timp si de moda. Corpul feminin reprezentat de pictorii clasici era plin ( voluptuos ) cu fata, brate sani si picioare pline ( durdulii ). Acest tip de femeie care a fost reprezentata de la Michelangelo la Rubens corespundea unei marimi de talie de peste 48. Pana la sfarsitul secolului 19 acest tip de femeie a fost sarbatorita, dorita, idealizata si admirata in timp ce femeia slaba era evitata considerandu -se ca nu are vigoarea necesara pentru a infrunta viata dura de zi cu zi.

Astazi situatia s-a schimbat, preferintele publicului indreptandu-se spre tipul slab. Traim intr-o societate de persoane care tin regim, fac yoga si gimnastica de slabire

Persoanele alese pentru fotografia de nud nu trebuie sa fie inalte sau solide, ci dezvoltate proportional si armonios, avand corpul expresiv. ( de altfel, in imagine in lipsa unor repere nu se poate aprecia inaltimea ) Se evita persoanele cu oase late si cu muschii scosi in evidenta. Pielea intinsa si musculatura cu fibre lungi vor constitui liniile de racordare intre diferitele volume ale corpului. Desi se evita muschii reliefati sub piele, acestia trebuie sa se manifeste astfel incat sa puna in evidenta atitudinile modelului.

Fata modelului trebuie sa aiba elementele fizionomiei dispuse simetric. Asimetriile fizionomice se percep usor in viitoarea imagine iar corectarea la machiaj a unor eventuale asimetrii este dificila sau uneori imposibila.

Marimea sanilor va depinde de gusturile fotografului si de ideea pe care acesta vrea s-o exprime. Sani mici, sau sani mari, acestia vor fi bine conturati iar pielea lor ca si aceea a pulpelor si soldurilor intinsa fara cute si riduri.

#### **25.3.1.2.2 Calitatea, tonul si culoarea pielii**

Este normal ca fotografiind nuduri, sa dorim ca modelul pe care il vom prezenta sa aiba o piele de buna calitate si pe cat posibil fara defecte care pot fi inregistrate de aparatul de fotografiat : cicatrici, tatuaje, cosuri, zone paroa-se, vene in relief, pete de alta culoare, sbarciturii, cute, riduri, etc. ( aveti grija cum se imbraca modelul ca pielea sa nu pastreze urme de elastic la picioare sau in dreptul centurii )

Se prefera pielea catifelata unei pielii intinse pe muschi la care reflexiile de lumina se controleaza mai greu. Referitor la calitatea pielii se mentioneaza si alte conditii generale :

- pielea nu trebuie sa fie flasca ( aceasta se refera in special la modelele slabe, la care o piele fara vigoare, zbarcita, este consternanta)
- se prefera o piele mai inchisa la culoare pentru atenuarea contrastelor ( piele bronzata uniform fara pete albe sau urme de costum. In caz de necesitate se recomanda expunerea la soare sau la raze UV inainte de sedinta de fotografiere.) Aceasta preferinta pentru culoarea pielii depinde de cazul in care se fotografiaza in a / n sau color. O piele alba favorizeaza prezentarea in fotografia a / n.

In cazul pielii cu defecte, aceasta nu va fi luminata accentuat, prezentata in imagine, sau in zonele de maxima claritate .

#### **26.3.1.2.3 Lungimea, culoarea si calitatea parului**

La alegerea modelului se va analiza calitatea parului de pe cap, de preferinta ondulat, cu firul gros, lucios, fara zone de par lipsa sau rar. Cu privire la aspectul parului, modelul poate avea propriile preferinte, care uneori nu se armonizeaza cu aspectul general al corpului ( prea lung sau prea scurt, pieptanatura nepotrivita ) sau cu ideea pe care fotograful vrea s-o transmita. Astfel, pot aparea discutii cu modelul pentru a-si armoniza coafura cu ideea urmarita de fotograf.

Se mentioneaza faptul ca un par lung, ofera mai multe posibilitati la fotografiere, pe de o parte facilitand mascarea unor anumite expresii sau parti ale corpului, pe de alta parte oferind mai multe posibilitati interpretative modelului. Referitor la culoarea parului, cel blond permite efecte in tonuri joase, iar cel inchis la culoare se preteaza la efecte in tonuri inalte.

#### **25.3.1.2.4 Tonusul si pregatirea fizica**

Mesajul principal al unei fotografii de nud sau "glamour" este sanatatea si dorinta de viata a modelului.

Fie fotografia de nud, fie fotografia "glamour" ca reprezentare a farmecului si atractiei, ca reprezentare a esentei vietii, pot fi prezentate numai de o persoana dezvoltata armonios care inspira vitalitate si atractie fizica.

Modelul, va fi foarte solicitat in timpul sedintelor de lucru astfel incat pregatirea sa fizica trebuie sa fie pe masura. Un model cu o slaba pregatire fizica nu va reusi sa se concentreze si sa raspunda cu promptitudine solicitarilor cu un aer destins si relaxat.

Pe de alta parte, pentru a se exprima in imagine prin "limbajul trupului" modelul trebuie sa-si poata comanda musculatura oricand dupa necesitati.

#### **25.4.0 Relatia fotograf- model si pregatirea psihologica**

##### **25.4.1 Aspecte psihologice**

Majoritatea persoanelor au tendinta sa-si reprime prezentarea propriei personalitati si a propriului aspect intim in fata strainilor, ( in acest caz in fata fotografului ) datorita unor experiente anterioare de viata. Aceasta retinere se poate datora educatiei, traiirii intr-un mediu rigid si ostil, sau primirii unor afronturi sau supunerii la glume proaste anterior.

Retinerea sau inhibitia se pot datora si unui aspect mai putin favorabil, a stangaciei sau a nestiintei de a se prezenta. Desi aspectul unei persoane se schimba in permanenta, functie de timp si de mediul in care evolueaza, retinerea si inhibitia de care pomeneam mai sus se mentin.

Sa ne reamintim faptul ca farmecul unei persoane se datoreaza nu numai aspectului fizic, ci in special modulului in care persoana reuseste sa-si prezinte calitatile. O sedinta de fotografie ( in care se pune in valoare aspectul fizic ), poate deveni pentru model un exercitiu care sa-l duca la descoperirea adevaratelor sale valori si in final sa-l determine sa se prezinte celor din jur cu mai multa cutezanta. Se considera ca aceasta experienta constituie o posibilitate de dezvoltare si de emancipare a personalitatii modelului.

De obicei modelele neprofesioniste sunt reticente in a-si expune trupul gol din urmatoarele motive:

- neincrederea in atitudinea pe care o va adopta, onestitatea si profesionalismul fotografului
- pudoarea
- necunoasterea valorii estetice a propriului corp

Pentru a depasi reticentele amintite, in timpul colaborarii sale cu modelul fotograful trebuie sa castige increderea acestuia, sa-l ajute in acomodarea cu noua experienta si sa-l motiveze demonstrandu-i ca rezultatele finale merita efortul. Ca tactica, fotograful va cauta sa implice cat mai mult modelul in rezolvarea unor probleme la fotografiere, obtinand astfel din partea acestuia angajarea deplina.

Acomodarea modelului se va face gradat, pe etape, de la imagini neutre pana la prezentari revelatoare, asa cum se recomanda in continuare in subcapitolul " Abordarea modelului"

Daca modelul se manifesta timid si intr-o atitudine defensiva, se incepe sedinta de fotografiere cu circumspectie, fotografiind la inceput parti neutre ale corpului. Odata cu acomodarea modelului care devine mai degajat, mai

indraznet prezentand mai mult din suprafata corpului si adoptand atitudini senzuale se va fotografia mai mult din suprafata corpului si partile intime.

Aceasta tranzitie nu trebuie sa va enerveze sau sa va determine sa fortati modelul, ci pastrati-va calmul. Trebuie mult timp pentru a pregati psihologic un model pentru fotografia de nud. ( in definitiv imaginati-va pe dumneavoastra in postura modelului, gol, in fata unui strain imbracat care va analizeaza pe indelete). Vetii vedea ca dupa terminarea sedintei de fotografiere si analizarea rezultatelor modelele vor dori sa repete experienta.

Tineti tot timpul modelul ocupat, nu numai pentru a-i alunga nervozitatea dar si pentru a-l surprinde si a-l fotografia in cat mai multe pozitii. Determinati modelul sa se exprime prin "limbajul corpului" pe care incercati sa-l inregistrati. Este recomandabil ca fotograful sa stabileasca un scenariu al miscarii modelului in cadru.

In timpul lucrului veti obtine o atmosfera mai destinsa vorbind cu modelul. Este recomandabila o atitudine de incurajare a modelului pentru toate eforturile pe care acesta le face, multumiindu-i si laudandu-l.

Pentru a obtine atmosfera de senzualitate in cadru, aceasta ( atmosfera ) trebuie creata in prealabil in studiu.

#### **25.4.2 Abordarea modelului**

Modelul trebuie pregatit pentru fotografia de nud, astfel incat sa se manifeste fara retinere in timpul sedintei de fotografiere. Gradul de nuditate la care se abordeaza modelul trebuie lasat la liberul sau consimtamant.

In timpul sedintei de fotografiere modelul va trebui sa uite ca se afla gol in fata camerei de fotografiat fiind gata sa se manifeste provocator, senzual, interpretand rolul care i se sugereaza. Bineinteles ca numai modelele profesioniste sunt in stare sa-si intre in rol fara nici o retinere.

Se recomanda ca orice sedinta de fotografiere sa inceapa printr-o discutie intre fotograf si model. Aceasta discutie trebuie sa lamureasca urmatoarele aspecte :

- stadiul de adaptare a modelului ( cata experienta are, cat este de timid sau nervos, cata incredere are in fotograf, dispozitia fizica, etc )
- analiza locului in care se va desfasura sedinta ( afara sau in interior, confortul sau lipsa acestuia, etc. )
- tema si scenografia care urmeaza a fi realizata
- eventuale doleante sau sugestii ale modelului

Aceasta discutie are rolul de a pune bazele colaborarii intre fotograf si model si de a implica modelul in realizarea imaginilor.

Este recomandabil ca abordand modelul sa se utilizeze un ton neutru, care dupa acomodare se va transforma intr-un ton amical.

#### **25.4.3 Indrumarea, modelului**

Pentru a ajunge la rezultatul dorit, trebuie lucrat cu modelul pe etape, a caror durata depinde de la caz la caz, de la model la model. Scopul, imagini cu nuditatea completa in conditii de relaxare a modelului, se va atinge abia dupa parcurgerea mai multor etape.

La inceput se vor realiza imagini de portret si bust cu modelul imbracat, etapa in care modelul incepe sa se adapteze si isi elimina timiditatea si retinerile. Pe parcursul sedintei, i se va sugera sa adopte atitudini indraznete, in care sa-si exprime senzualitatea si erotismul, atitudini care treptat se vor transmite intregului corp.



Dupa cca. 15 min, timp in care modelul incepe sa se adapteze, se propun imagini in stil glamour in care modelului i se vad portiuni din suprafata corpului ( umar, san, picior, etc. ) Se continua, sugerand modelului sa imbrace ceva sexi, de exemplu un halat usor, un furou si sa-si expuna corpul din ce in ce mai provocator.

Dupa realizarea a cca. 60 imagini, se propune modelului sa imbrace un costum de baie si fotografierea va continua incercand sa se obtina din ce in ce mai multa nuditate in conditiile de adaptare a modelului. Modelul va fi pregatit cand va abandona ultimul vestmant relaxat, fara complexe, oferindu-se sa colaboreze pentru orice pozitie propusa.

Atingerea acestui moment psihologic, obtinerea relaxarii in conditii de nuditate totala necesita mult timp, ( cca. doua ore de la inceperea sedintei )

Alta metoda de a aborda un model timid si cu retineri consta in prezentarea acestuia pentru inspiratie, a unor imagini cu diferite pozitii si atitudini Imitarea altor modele, are urmatoarele efecte:

- constituie surse de inspiratie
- asigura modelul ca pozitiile respective, au fost adoptate si de alte persoane care apar in imagine degajate si destinse. Aceasta degajare si destindere a altora, alunga partial retinerile modelului, care va incerca sa le imite.

- imaginile vizionate remotiveaza modelul, asigurandu-l ca in final stradania sa va fi recompensata cu imagini reusite

Se vor realiza pozitiile, se vor analiza si in mod logic pe cele mai reusite modelul va dori sa le refaca cu mai multa autenticitate si expresivitate.

Din acel moment, cu rabdare se poate fotografia sarind peste unele etape de adaptare descrise mai sus.

In timpul sedintelor pentru fotografie "glamour" apar situatii in care modelul ( uneori clienta ) propune fantezii pe care nu este in stare sa le sustina in imagine. In aceste cazuri trebuie sa identificam care sunt mobilurile clientei, sa-i limitam exhibitile incercand sa-i obtinem totusi imagini reusite. De exemplu modele cu statura sculpturala, pline, voinice, care vor dori sa apara in imagine in pozitii si atitudini comparabile cu cele ale unor persoane slabe, cu silueta.

Este improbabil ca prin optica folosita, prin unghiul de fotografiere ales, prin lumina si prin mizanscena sa se faca minuni, dar acestor cliente le pot fi sugerate pozitii sau ipostaze in care sa-si prezinte mai avantajos corpurile pe care le au in realitate. Aceasta nu este dificil, deoarece lucrandu-se cu modele neprofesiste sfatul fotografului este o opinie autorizata luata aproape totdeauna in considerare ( in caz contrar se poate face demonstratia prin imagine). Nu trebuie uitat, ca in timpul lucrului exigentele personale ale clientilor se pot modifica foarte usor.

Se recomanda ca pe parcursul fotografierii sa se faca si experienta de a neglija capul subiectului ( a nu-l introduce in imagine ) Din acel moment, trupul ramas poate capata alt sens, alta punere in valoare evidentiindu-se aspectele sale particulare.

Se poate incerca varianta de a se stabili expunerea in asa fel incat in imagine sa apara numai silueta ( conturul de baza ), sau umbra modelului. Acestea trebuiesc exploatate intr-un mod specific

Dupa etapele de concentrare maxima, se va oferi modelului relaxare, muzica, ceva dulce de gustat si rece de baut.

#### **25.4.4 Credibilitatea fotografului**

Pentru a va castiga experienta va recomandam sa lucrati intai cu fotografi mai versati, sau sa participati la lucrari practice executate la cursurile sau la cluburile fotografice.

Experienta necesara fotografului nu se refera numai la aspectul profesional dar si la relatia cu modelul. Tinand seama ca modelul este de obicei nelinistit si nervos ( in special modelele lipsite de experienta ) trebuie sa-i inspirati incredere si sa-i redati calmul.

De la inceputul activitatii de fotograf, ati avut ocazia sa va formati un nume, o notorietate. Aceasta notorietate va impune, iar daca nu este inca obtinuta, pentru castigarea increderii modelului procedati astfel :

- fiti obiectivi si sinceri
- fiti diplomati si atenti cum va exprimati
- stabiliti cu modelul o legatura strict profesionala
- asigurati-va un studiu decent
- asigurati-va o asistenta
- executati-va un portofoliu de pozitii reusite
- asigurati-va publicitate

Una din conditiile principale pe care fotograful trebuie sa le indeplineasca pentru a-si demonstra seriozitatea este completa discretie asupra modelului, a caracteristicilor si a comportamentului acestuia. Publicitatea atat a imaginii rezultate cat si a vietii intime a modelului este un drept pe care numai modelul il poate exercita.

#### **25.4.5 Aspecte legale**

La fotografia de nud deseori apar litigii cu privire la fotografiere si la utilizarea imaginilor rezultate. Legile prevad dreptul persoanelor la propria imagine, iar incalcarea acestui drept este sanctionata. Mai mult, se prevad despagubiri persoanei pentru prejudiciile aduse prin prezentarea imaginii sale.

In aceasta situatie, pentru a nu avea neintelegeri ulterioare cu modelele fotografiate, este recomandabil sa obtineti un acord care sa cuprinda aspectele prezentate in exemplul de mai jos:

-subsemnatul ( a ).....acord dlui.( dnei ) ..... dreptul de a utiliza si publica imaginile care ma reprezinta realizate in sedinta de fotografie din.  
( pentru controlul si identificarea acestei autorizatii se anexeaza fotocopiile contrasemnate de mine ).

Dreptul de a publica aceste imagini cuprinde:

- orice domeniu fara distinctie
- numai domeniul editorial; comercial; publicitar; expozitional;altul

( cu eventuale excluderi si limitari )

Pentru prestatii facute la realizarea acestor imagini si pentru cedarea dreptului de folosinta a lor, asa cum este specificat mai sus, am primit suma de ..... si declar ca nu voi avea nici o alta pretentie ulterioara.

( sau ) *Drepturile pentru prestatii facute odata cu realizarea imaginilor cuprinse in prezentul acord impreuna cu dreptul de folosinta al acestora, asa cum este specificat mai sus, inteleg sa le acord cu titlu gratuit.*

Dreptul de a utiliza imaginile poate fi ( nu poate fi ) instrainat prin .... cesiune, vanzare, donatie.....etc catre alta persoana

Dreptul de utilizare al imaginilor cuprinse in acest acord este valabil pentru perioada ....

Semnatura.....Locul.....Martori.

Bineinteles ca acordul si continutul acestuia pot imbraca orice alta forma, fiind binevenita consultarea unui jurist.

### **25.5.0 Pozitia modelului**

Pozitia modelului este un aspect important de care trebuie sa se tina seama pentru a se crea o atmosfera speciala si pentru a se pune in valoare subiectul. Deoarece un mic amanunt poate stabili diferenta dintre o imagine proasta si o imagine buna, se vor controla tot timpul in vizor pozitia corpului, flexiunea si contractia unor grupe de muschi, expresia modelului, lumina care cade pe diferite parti ale corpului si armonizarea subiectului cu fundalul.

In mod normal, modelul trebuie sa-si gaseasca o pozitie cat mai echilibrata si comoda care sa nu-l deranjeze si sa nu-l oboseasca pe parcursul sedintei. Din pacate, exista pozitii favorabile fotografierii insa dificile pentru model si exista pozitii comode pentru model dar nefavorabile imaginii.

Corpurile contractate prezinta muschi si vene accentuate si obolesc mai repede. Se prefera pozitii relaxate. Nu se aleg pozitii dificile pentru un model neindemanatic ( incepator )

Modelului trebuie sa i se aleaga o pozitie din care sa aiba oricand posibilitatea de a se misca natural si logic, asigurandu-i-se autenticitatea gesturilor. Modelul nu va fi numai prezentat dar si recreat uneori prin limbajul corpului ( alaturi de lumina, imbracaminte si scenografie )

Fata de deplasarea modelului se va cauta cel mai bun unghi si cea mai buna lumina ( ca directie si ca intensitate ). Trebuie sa va miscati rapid pentru a prinde ipostazele in continua miscare in care se va gasi subiectul.

Alegand pozitia favorabila modelului, nu evitati sa incercati si alte puncte de statie si alte unghiuri de fotografiere.

Referitor la aspectul modelului trebuiesc tratate simultan si unitar:

- expresia fizionomiei ( limbajul fetei )
- expresia corpului ( limbajul corpului )

Aceste aspecte trebuiesc armonizate cu lumina si cu scenografia pe care o veti face in cadru.

#### **25.5.1 Privirea si pozitia capului**

Un element esential al aspectului modelului este pozitia capului si privirea. Dupa stabilirea pozitiei de baza, cereti modelului sa adopte o serie de expresii si atitudini. Pentru expresia fetei, privirea modelului este determinanta. Daca privirea este indreptata spre obiectiv semnificatia este a unui dialog, a unei relatii directe cu privitorul viitoarei fotografii. Daca privirea este indreptata in alta directie, modelul pare surprins de obiectivul aparatului de fotografiat ca intr-un instantaneu.

Indiferent de pozitia pe care o adopta, modelele au tendinta sa priveasca spre fotograf pentru a se ghida ce au de facut. Astfel, modelul poate fi indrumat sa faca mici variatii de pozitie, controlabile pas cu pas.

Pentru a obtine expresia naturala in momentul declansarii, cereti modelului sa priveasca initial in alta parte iar apoi treptat, sa-si indrepte privirea spre obiectiv. Declansarea se va efectua in pozitia optima, privirea capatand astfel un aer de spontaneitate.

Pozitiile capului pot avea diferite semnificatii. Astfel capul aplecat pe o parte sugereaza duiosie, asteptare, sfiala, aplecat in fata concentrare, iar

lasat pe spate, abandon. Se vor evita buzele stranse, falcile inclestate, sprancenele incrunstate si privirea fixa.

Fiti atenti la cazul, in care pe fata modelelor se citeste inocenta in contradictie evidenta cu pozitia erotica a corpului. Aceasta contradictie se elimina.

### **25.5.2 Pozitia bustului**

Se va evita prezentarea bustului in pozitie frontala, in care linia umerilor si capul formeaza un T ( pozitie prea rigida )

Bustul se prezinta cel mai bine in pozitie pe trei sferturi si laterala, urmarindu-se scoaterea in evidenta a liniei conturului. In cazul in care doriti sa scoateti in evidenta profilul sanilor, modelul va indrepta un umar spre aparatul de fotografiat, lasand usor capul pe spate.

Pentru a se gasi cea mai buna pozitie se vor roti simultan torsul, linia umerilor si gatul.

### **25.5.3 Pozitia bratelor**

Bratele sunt printre cele mai expresive parti ale corpului. In imagine pun in evidenta fata si au rolul de a purta, indica, mangaia, exprimand o idee sugerata de fotograf.

Pe de alta parte, pozitia bratelor leaga intre ele diferite parti ale corpului contribuind la echilibrul compositional. In general, membrele trebuie sa prelungeasca linia corpului sau sa se racordeze armonios cu aceasta. In nici un caz membrele nu vor fi prezentate intr-un plan mult avansat fata de planul corpului, deoarece datorita efectului de perspectiva vor aparea marite.

Pozitia in unghi drept a articulatiilor este considerata compositional rigida si fortata.

Lipsa extremitatilor membrilor nu favorizeaza perceptia subiectului, creand ambiguitati.

### **25.5.4 Pozitia corpului**

Corpul modelului trebuie sa exprime relaxat intr-o pozitie complet naturala un anumit sens al intimitatii iar la interpretarea rolului, starii, atitudinii, trebuie sa contribuie si fata.

Pozitia corpului trebuie aleasa astfel incat modelul sa poata ramane nemiscat mai mult timp ( fie alegand o pozitie de echilibru, fie stand rezemat ) pozitie care se va schimba din cand in cand, pentru ca modelul sa prezinte noi expresii si atitudini.

Pozitie statica sugereaza solemnitate, seriozitate, distanta, contemplare, reverie, romantism, in timp ce pozitia dinamica sugereaza agilitate, vioiciune, exuberanta, agilitate. Pozitiile trebuie sa se armonizeze cu aspectul general al modelului si cu ideea transmisa de imagine.

Se intampla ca persoanele care stau in picioare sa-si tina spatele aplecat, garbovit, pozitie care nu reprezinta vitalitate, dorinta de viata. Asigurati-va ca modelul stand in picioare sau sezand, nu-si va inconvoaia spatele. In principiu o persoana plina de viata si de sanatate, ar trebui sa aiba bustul bombat si capul cu privirea in sus.

Pozitia sezand, o pozitie normala care poate exprima bine starea subiectului, nu trebuie fotografiata frontal deoarece mareste mult picioarele modelului. Pentru micșorarea acestui efect, se va folosi un obiectiv de minim 85 mm, se va fotografia in pozitia pe trei sferturi sau de la distanta mare.

Pentru pozitia sezand, bustul si picioarele nu trebuie sa faca un unghi de 90 grade, pozitie artificiala. Tot in cadrul pozitiei sezand, modelului trebuie sa i se asigure o inaltime convenabila a elementului de sprijin ( marginea

scaunului, a patului, etc ) si sprijin al spatelui, in caz contrar modelul adoptand o pozitie fortata si garbovita.

La pozitia in genunchi, modelul se va apleca rotunjindu-si spatele sau se va lasa pe spate cabrandu-se si punandu-si in evidenta bustul. Se vor evita pozitiile rigide de unghi drept. Pozitia in genunchi este rigida, de multe ori fara justificare, in schimb se poate alege pozitia cu un singur genunchi la pamant si torsul rotit.

Nu fotografiati o femeie cu genunchiul indoit, sprijinita cu pulpa pe muschii gambei. Aceasta pozitie deformeaza dezavantajos forma piciorului.

#### **25.5.5 Pozitia soldurilor**

Soldul, torsul, frumos racordate cu linia spatelui si linia pulpelor au constituit totdeauna subiecte pentru artisti. Aceste forme simbolizeaza femeia, feminitatea.

Coapsele si pulpele apar mai subtiri cu o linie mai placuta cand sunt rotite usor in fata aparatului fata de pozitia frontala.

In pozitia sezand pulpele se turtesc umflandu-se dezavantajos. Se vor fotografia dintr-un unghi ales special.

Daca modelul sta culcat pe o parte cu picioarele unul peste celalalt, cel de dedesubt pare plat, sugerand o greutate mare a celui de deasupra.

#### **25.5.6 Pozitia picioarelor**

Picioarele intinse subliniaza linia si lungimea lor. Pe de alta parte, pentru a se prezenta firesc, picioarele nu trebuie sa stea alaturate in pozitie de drepti ci usor petrecute. Un picior flexat in fata altuia intins, sugereaza mobilitatea subiectului

Statul in picioare timp indelungat in incaltaminte sau in pozitii incomode umfla incheieturile si venele modelului.

In loc sa fie reprezentate dizgratios este de preferat ca extremitatile picioarelor sa nu apara in imagine, modelul parand ca iese din iarba, nisip, apa, etc.

#### **26.5.7 Cum se pot masca imperfectiuni ale corpului**

Exista multe modalitati de a ascunde un defect al corpului sau de a-i valorifica calitatile. De exemplu, pentru a subtia picioare prea voinice, modelul isi va petrece partial un picior peste celalalt rotit inspre interior.

Se pot acoperi cu vestminte parti din corp, dar se vor evita materialele inchise la culoare care dau impresia lipsei acestor parti. Aveti grija la deformatiile de perspectiva, partile de corp mai apropiate de aparatul de fotografiat aparand in imagine marite.

Pentru modelarea unor volume se poate utiliza iluminatul local.

#### **Solduri si pulpe robuste**

Acestea se vor petrece partial, rotindu-se usor pozitia lor fata de obiectiv, sau modelul va imbraca un vestmant care-i va acoperi partial conturul acestora.

Alegeti pozitia culcata in care carnea se relaxeaza si se taseaza

Alegeti cadraj si compozitii avantajoase

#### **Sani prea mari**

Nu fotografiati modelul culcat pe spate

Folositi lenjerie sau imbracaminte care ii mascheaza partial

#### **Sani prea mici**

Umbriti cu fard spatiul dintre sani pentru a-i reliefa

Imbracati modelul cu un sutien cu cupa care tine sanii ridicati

### Picioare subtiri

Imbracati modelul cu ciorapi pana la inaltimea pulpei  
Modelul isi va indoi piciorul astfel incat pulpa sa se ingroase

### Modelul prea voinic

Evitati sa fotografiati aceste modele stand in picioare  
Ascundeti dimensiunile modelului fotografiindu-l in cada de baie  
Ascundeti parte din corp in asternuturi  
Folositi imbracaminte cu dungi verticale sau in culori inchise

### Modelul este prea slab

Evitati lenjeria prea stransa pe corp  
Folositi lenjerie cu dantele  
Folositi imbracaminte cu dungi orizontale

### Modelul are bazinul prea larg

Folositi haine care sa-i completeze partea de sus a corpului  
Folositi esarfa si haine cu maneci

### Modelul este prea scund

Incaltati-l cu pantofi cu tocuri pentru a-i lungi picioarele  
Evitati sa-l fotografiati in picioare  
Incercati sa concepeti cadru pentru persoane mai scunde

### Model cu statura inalta

Nu-l prezentati langa repere cu care se pot face comparatii  
Evidentiati-i picioarele lungi  
Compuneti un cadru adaptat la statura

## **25.6.0 Fotografia de nud in interior ( studiou )**

Fotografia in interior, in studiou, ofera doua mari avantaje: acela de a nu fi limitati de conditiile atmosferice si faptul ca se poate asigura modelului o anumita "intimitate". Aceasta "intimitate" ( spatiu netulburat de intrusi ) este foarte necesara cand se lucreaza cu modele incepatoare.

Alt avantaj al studioului este faptul ca, se pot crea posibilitati nelimitate de tehnica a iluminarii ( prin aplicarea filtrelor de gelatina colorata pe sursele de lumina, temperatura de culoare a acestora se poate schimba simulandu-se chiar lumina soarelui)

In aceste conditii, putem considera fotografie in interior si cazul in care modelul este luminat prin fereastra de lumina venita din exterior si cazul in care decorul imaginii il constituie zidaria, caramida aparenta, lambriuri, etc.

Etapele lucrului in studiou cuprind:

- pregatirea si indrumarea modelului ( pct.25.4.1; 25.4.2; 25.4.3 )
- stabilirea ambiantei
- stabilirea fundalului
- pregatirea cadrului
- iluminarea
- compozitia si adoptarea unui stil (pct.25.2; si pct.25.10 )

### **25.6.1.0 Stabilirea ambiantei**

Este bine sa se pregateasca un cadru cat mai simplu care sa atraga atentia cu eleganta asupra modelului. La acesta va contribui in mare masura si fundalul ales.

Pentru crearea adancimii in cadru, se vor asigura cu ajutorul luminii plan indepartat, mediu si prim planul. ( aveti grije sa nu apara in cadru accesorii electrice ( cabluri, prize, comutatoare, etc.) sau alte elemente care n-au legatura cu scenografia.

Alte probleme care trebuiesc rezolvate sunt:

- buna distributie a luminilor
- eliminarea nervozitatii si nelinistii modelului in fata acestei experiente de multe ori noua pentru el. Pregatirea psihologica incepe odata cu machiajul a carui reusita asigura modelului o buna dispozitie care contribuie la adaptarea acestuia

Daca se utilizeaza mobilier pentru sprijinirea modelului ( model culcat sau model asezat ), este recomandabil ca acest mobilier sa aiba tapiterie rigida pentru ca partile sprijinite ale corpului sa nu se afunde prea mult. Se vor alege cu grija si pozitiile modelului pentru a se preintampina aceasta.

#### **25.6.1.1 Fotografiera in casa subiectului**

Uneori sedinta de fotografiere are loc chiar in casa modelului. In acest fel se asigura un fundal care caracterizeaza mai bine modelul, inasa la fotografia de nud aceasta nu este imperios necesar ( se utilizeaza la fotografia de portret si pentru imagini glamour). Avantajul decorului familiar este faptul ca modelul este mai putin stresat manifestandu-se spontan, iar perioada de acomodare este mai redusa.

Utilizarea spatiului familiar modelului este avantajoasa in lipsa unui studiu, sau in cazul in care spatiul respectiv are caracteristici particulare ( decoratiuni, fundaluri ) care servesc la sublinierea ideii urmarite de artist. ( in baie, in dormitor, in sufragerie, in mansarda, arcade, culoare, terase, etc. locuri care pun mai bine in valoare modelul)

#### **25.6.2 Stabilirea fundalului**

S-a comentat in timpul cursului despre armonia care trebuie sa se gaseasca in interiorul imaginii. Aceasta armonie presupune autenticitate, spontaneitate si ritm. Pentru a obtine spontaneitate, se recomanda miscarea continua a modelului in timp ce fotografiati.

Din motivul prezentat mai sus , fundalul trebuie gandit astfel incat indiferent de pozitia modelului in miscare, sa nu existe discordante intre fundal si model iar lumina sa acopere o suprafata destul de larga in care va evolua subiectul. Modelului i se indica traseul si limitele ariei in care va evolua, pentru a nu iesi din dreptul fundalului, a zonei iluminate si a zonei de actiune a aparatului de fotografiat ( prin aceasta din urma se intelege distanta fata de camera, respectiv unghiul de fotografiere )

Pentru a fotografia nud, este esential sa avem un perete liber cu posibilitatea de a prinde pe el un fundal si doua corpuri de iluminat (cu lumina continua sau flash ) care pot concentra sau difuza lumina emisa.

Fundalul are rolul de a izola si scoate in relief subiectul si de a anula ( sau a atenua) umbrele si reflexiile luminii. La intersectia dintre planul orizontal si cel vertical, va exista o zona de racordare a celor doua planuri pentru a nu se veda linia de intersectie a planurilor, iar suprafata fundalului va permite acoperi intreg cadru ( aprox. 3 x 4 m suprafata desfasurata) Fundalul trebuie situat suficient de departe in spatele modelului pentru a nu atrage atentia.

Se utilizeaza fundaluri din panza sau hartie speciala ( materialul nu trebuie sa reflecte lumina) suspendate pe cabluri sau galerii. Firmele producatoare de accesorii realizeaza si fundaluri consumabile mai usoare si mai ieftine. Este de dorit ca fundalul sa fie cat mai versatil pretandu-se la cat mai multe aplicatii.

In cazul in care nu dispuneti in studioul de fundalul necesar, sau daca nu dispuneti de nici un fundal, se va fotografia in dreptul unei zone intunecate ( o camera alaturata neluminata ). Ulterior, la prelucrare in dreptul zonei respective se poate pune cu usurinta fundalul dorit.

#### **25.6.2.1 Subordonarea fundalului**

Fundalul, care contribuie la stabilirea ambiantei si atmosferei, trebuie sa fie in permanenta subordonat subiectului principal. Orice element al fundalului care se face remarcat in mod deosebit intra in concurenta cu detaliile subiectului principal si abate atentia de la acesta.

In scopul atenuarii elementelor de fundal se utilizeaza urmatoarele tehnici :

- fotografierea cu obiective cu focala lunga si deschidere mare pentru a limita campul de claritate pana la fundal
- alegerea unor fundaluri de culori neutre pentru imagine, negru, alb, gri, sau culori terne
- alegerea unor compozitii neutre subordonate in intregime subiectului principal
- subexpunerea fundalului printr-o iluminare mai slaba a sa

#### **25.6.3 Spatiul, confortul si accesorii**

Pentru sedinta de fotografiere este de preferat un spatiu intim in care modelul si fotograful sa nu fie deranjati de intrusi putand sa se concentreze asupra activitatii lor. Lungimea minima a acestui spatiu va fi de 5 – 6 m permitand utilizarea la fotografiere a unor obiective cu distante focale medii ( 70-135 mm / 35 mm ) si amplasarea unui fundal in spatele modelului

Studioul nu trebuie sa fie neaparat unul profesional dotat cu toate instalatiile si accesorii, ci poate fi o incinta izolata in care se vor improviza conditiile de lucru. ( in cazul in care sunt necesare conditiile unui studioul profesional, acesta se poate inchiria ).

Este de preferat ca fotografierea sa se faca intr-o incapere bine aerisita sau cu aer conditionat si temperatura medie. In cazul unei incaperi prea friguroase modelul se zgribuleste si se crispeaza, lipsa caldurii facand ca modelul sa nu aiba rabdare si sa nu se poata destinde. In asemenea conditii ii va fi greu sa se dezbrace complet si sa ramana nemiscat mult timp.

Dimpotriva, intr-o incapere prea calda, modelul incepe sa transpire din abundenta prezentand o piele lucioasa care reflecta lumina. Sudoarea care i se scurge pe piele, chiar daca nu apare in imagine, il streseaza trezindu-i dorinta de a se sterge tot timpul. ( devine dificil sa stea nemiscat mai mult timp ). Trebuie reamintit faptul ca transpiratia depinde de umiditatea aerului si de aceea atmosfera unui spatiu neventilat nu este favorabila. Sedintele prelungite de fotografiat in incaperi mici, neaerisite cresc umiditatea aerului.

Tot pentru asigurarea confortului se recomanda ca spatiul de lucru sa fie degajat ( fara accesorii si mobilier inutil), iar prin curatenia si ordinea acestui spatiu se va favoriza confortul atat al fotografului cat si cel al modelului.



### Oglinda

O oglinda mare este un accesoriu important care permite modelului sa se controleze. Modelul privindu-se in oglinda isi va recapata siguranta si increderea. Fotografii poate sa inregistreze modelul oglindindu-se, sugerandu-i pozitii si atitudini. Oglinda trebuie sa aiba lumina ei proprie pentru a transmite imaginea subiectului, iar in caz de necesitate, poate fi utilizata ca sursa suplimentara de lumina in cadru.

### Toaleta

O minima atentie fata de model o constituie un loc retras in care acesta sa-si poata lasa lucrurile si sa se poata aranja. Amenajarea acestui loc intr-un colt al studioului inconjurat de o draperie, consta din asigurarea unui fotoliu pentru relaxarea modelului, cuier si o toaleta cu accesorii pentru machiaj.

## **25.7.0 Iluminarea modelului**

### **25.7.1 Generalitati si recomandari**

Nu exista un mod special de iluminare ci mai multe moduri de a gresi iluminarea modelului. Fotografii trebuie sa fie intr-atat de familiarizat cu sursele de lumina incat sa fie in stare de a previzualiza efectul fiecarei surse inainte de a o aprinde. Ca principiu, se va alege cea mai simpla varianta de iluminare si numarul minim de surse.

Rolul luminii este de a prezenta, de a face vizibil iar a umbrei de a ascunde. Rolul iluminarii slabe este de a sugera.

Lumina directa este o lumina care separa bine zonele luminate de zonele umbrite reliefand volumele iar lumina laterala este o lumina de evidentiere a suprafetelor si a conturilor

Lumina difuza este o lumina integratoare care are si rolul de a atenua defecte de suprafata sau de contur.

Pentru a sugera lumina diurna o sursa va da lumina principala sub un unghi de cel putin 45-60 ° iar celelalte o completeaza subordonandu-i-se.

Asezarea opusa a surselor de lumina ( sistem de iluminare denumit "cleste" ) impiedica formarea umbrelor duble, iar luminile indreptate de jos in sus asupra modelului vor da un efect teatral.

Lumina de tungsten amestecata cu lumina de zi (sau de blitz ) produce defecte cromatice, motiv pentru care se utilizeaza numai la fotografia a/n. La fotografierea pe materiale color, se vor evita lampile de neon care denatureaza culorile introducand o nuanta verzuie.

La alegerea pozitiilor modelului, se utilizeaza o iluminare simpla cu un blitz cu difuzor intr-o parte si un blitz fara difuzor in cealalta, utilizand peretele ca panou reflectant. Se va verifica in permanenta daca modelul nu primeste o lumina prea puternica in ochi care sa-l faca sa se crispeze si sa se incrunte.

### **25.7.2 Pregatirea luminii**

Cea mai buna metoda pentru a invata iluminarea, este experimentarea. Utilizati sursele de lumina de care dispuneti si exersati cu ele pentru a invata sa deosebiti efectele luminii directe, reflectate si difuze.

#### Primul experiment :

Luminati modelul frontal cu lumina difuza, ( fundalul va fi luminat separat ) Analizati pe monitor contrastele de lumina care se obtin si notati-le. In mod natural, lumina frontala da un relief "aplatizat" insa cu contraste destul de puternice ( pentru corpul uman )

#### Al doilea experiment:

Aceasi sursa ( de obicei blitz cu difuzor ) o veti situa in pozitii din ce in ce mai ridicate fata de subiect, lateral si pe trei sferturi. Functie de inaltimea si unghiul sub care va fi iluminat subiectul, vor varia relieful si forma umbrelor formate.

Acest tip de iluminare asigura un relief mai bine conturat

#### Al treilea experiment:

Subiectul va fi iluminat cu doua surse difuze ("cleste de lumina"), respectiv prima lampa scoate subiectul in evidenta iar cea de a doua va stabili contrastul dat de umbre. Modificand pozitia celei de a doua surse, mai aproape sau mai departe de subiect, se regleaza gradul de contrast

#### Al patrulea experiment:

Se va utiliza o singura sursa de lumina si un panou reflectant ( solutia cea mai ieftina un carton alb ) Panoul va inlocui cea de a doua sursa de lumina, cea de modelare.

Cand dorim ca modelul sa para spontan in imagine, ii stabilim un rol, o succesiune de pozitii si miscari pe care le face iar noi vom fotografia intre timp alegand cea mai avantajoasa pozitie. Bineinteles ca iluminarea corecta se poate asigura numai intr-un cadru restrans din care modelul nu trebuie sa iasa. Pentru aceasta se vor stabili repere dupa care modelul se poate ghida.

Sursele se aprind si se verifica efectul produs de ele in ordinea urmatoare:

- lumina principala sau *cheie* ( cea care trebuie sa stabileasca atmosfera si nivelul general de iluminare pentru expunere ). La nevoie, pe aceasta sursa se monteaza o gelatina colorata care sa incalzeasca sau sa raceasca temperatura de culoare

- lumina de *modelare* ( prezinta detaliile din umbra, stabileste contrastele si modeleaza subiectul ). Sursa utilizata in mod obisnuit este un panou ( perete ) mare reflectorizant, care asigura lumina difuza

- lumina de *contur* ( contureaza subiectul ) care se obtine tot cu ajutorul unui panou reflectorizant (lumina difuza )

- lumina de *efect* ( scoate in evidenta parul, sau alte elemente ale imaginii, a le da stralucire )

- lumina pentru *fundal* care are rolul de a delimita adancimea cadrului si de a neutraliza umbrele pe care le arunca subiectul

Intre luminile sus mentionate exista un anumit grad de contrast care va fi stabilit inainte de fotografiere.

Aveti grija sa nu luminati prea tare capul modelului

### **25.7.3 Contrastul de lumina**

In cazul in care dorim sa obtin in imagine un impact vizual puternic, utilizam contraste mari de lumina. Contrastul ridicat in imagine, sugereaza dinamicitate, dramatism sau ore de dimineata sau de dupaamiaza. Pentru stari euforice, meditative si contemplative se utilizeaza contrast scazut.

La prezentarea unor corpuri tinere, moi, relaxate, lascive, lipsite de agresivitate si initiativa se va utiliza contrastul scazut. Modele de varsta medie prezentate in contrast prea scazut au un aspect nenatural. ( cum varsta este evidentiata de fata modelului, se evita prezentarea acesteia in imagine )

Elementele subiectului situate mai aproape de sursa de lumina, vor prezenta contraste de iluminare mai puternice fata de elementele situate mai departe.

#### **25.7.4 Forma corpului si intensitatea luminii**

Rolul luminii este de a scoate in evidenta moliciunea si rotunjimile, concretetea si substanta, respectiv de a asigura tridimensionalitatea formelor. Rezulta ca iluminarea se va face functie de forma si expresivitatea corpului.

Daca inundam corpul cu lumina fara a pastra umbre, se distruge agresivitatea si dinamica formelor. Acelasi rezultat se obtine si daca corpul se afla in umbra, unde contrastele de lumina sunt atenuate.

Sa ne reamintim ca :

- lumina uniforma aplatizeaza forma corpului

- lumina frontala aplatizeaza formele, in timp ce lumina dintr-o directie inclinata le scoate in evidenta

Odata stabilita pozitia luminii, mici variatii ale acesteia ( sau ale pozitiei fata de aceasta ) pot crea efecte deosebite.

Pentru a se obtine maximum de relief, trebuie sa existe gradatia de tonuri de la luminos la intunecat. Cel mai avantajos este sa se utilizeze o lumina laterala care sa evidentieze formele si una situata in pozitie opusa pentru reglarea contrastelor.

Lumina calda sau rece ( temperatura de culoare a acesteia ) se alege functie de expresia si atitudinea modelului.

#### **25.7.5.0 Iluminarea scenelor care prezinta stari sufletesti**

Lumina trebuie sa asigure modelului o ambianta si o stare sufleteasca particulara. Locul cel mai avantajos pentru obtinerea acestei atmosfere, este studioul.

Nu exista retete generale de iluminare, urmand sa alegem intre o lumina puternica stralucitoare care produce o atmosfera tonica, radioasa, spatiuasa, ( efectul high-key ) si o lumina redusa cu tonuri joase care caracterizeaza o atmosfera intima, inchisa, mohorata ( efectul low-key ).

In orice caz, se evita luminile monotone care anuleaza dinamicitatea si expresivitatea modelului.

#### **26.7.5.1 Iluminarea low-key**

Factorul determinant in crearea acestei atmosfere este intensitatea luminoasa scazuta a sursei folosite cu obtinerea unor tonuri joase, intunecate.

Aceasta tehnica de iluminare ne favorizeaza cand dorim sa cream o atmosfera de mister, sau o atmosfera intima, care confera imaginii aer dramatic. Imaginea are zone de un intuneric impenetrabil, iar subiectul este surprins intr-o zona minim luminata.

Pentru obtinerea acestei iluminari in imagine, masuram expunerea pentru zona de maxima stralucire, lasand in umbra celelalte elemente ale subiectului ( in cazul unui subiect iluminat prin fereastra, masurarea pentru expunere se va face pe lumina din fereastra )

Pentru a micșora gradatiile de tonuri se va utiliza o distanta mai mare de la lumina la subiect

### **25.7.5.2 Iluminarea high-key**

Aceste imagini sunt iluminate stralucitor avand tonuri si culori usoare si caracterizeaza o atmosfera de candoare si puritate. Deoarece subiectele sunt slab conturate, acestor imagini le lipseste impresia de spatialitate

Pentru abordarea acestui stil, se masoara expunerea pentru partile cele mai intunecate ale subiectului (aceasta tehnica duce la supraexpunerea imaginii si scaderea saturatiei culorilor )

### **25.7.6 Iluminarea cu lumina naturala care patrunde prin fereastra**

Pentru stabilirea gradului de contrast, se analizeaza micșorarea iluminării odata cu departarea modelului. Se va deplasa modelul fata de fereastra si se va masura lumina pe diferite parti ale corpului acestuia. Observatiile se fac prin vizorul aparatului de fotografiat. Abia dupa ce se obtine un rezultat satisfactor se expune fotografia.

Pentru masurarea luminii se utilizeaza exponometru cu unghi mic de cuprindere, sau sistemul spot al aparatului in urmatoarele conditii:

- se alege o zi luminoasa, dar fara raze directe de soare
- se analizeaza contrastul dintre model si fundal
- se regleaza contrastul cu ajutorul panourilor reflectorizante

Razele de lumina care patrund prin ferestre de dimensiuni mici, dau contraste mai puternice fata de lumina care patrunde prin ferestre mari. De asemenea, cu cat modelul va fi mai aproape de fereastra cu atat contrastul dintre partile iluminate si partile din umbra va fi mai mare.

Si in acest caz se poate utiliza tehnica celor doua surse, lumina care patrunde prin fereastra va evidentia formele iar un panou reflectant va regla contrastele intre zonele luminate si cele umbrite.

Daca lumina care patrunde prin fereastra si cade pe subiect are o intensitate prea mare fata de lumina existenta in camera, putem apela la una din urmatoarele solutii:

- se monteaza un difuzor in calea fascicolului luminos care patrunde prin fereastra, care va scadea intensitatea luminii si adancimea umbrelor formate
- se ridica nivelul de iluminare al camerei, cu ajutorul blitzului sau a unor panouri reflectorizante.

## **25.8.0 Fotografia nudului in exterior**

### **25.8.1 Generalitati**

Tentatia fotografiei in exterior consta in infinitatea decorurilor naturale si varietatea tonurilor de lumina. Decorurile autentice ofera fundaluri contraste pentru pielea catifelata a modelelor iar atmosfera naturala ofera conditii atmosferice deosebite ( vant, ploaie, ninsoare, etc. )

In cadru natural, modelul se simte mai relaxat manifestandu-se spontan iar fotograficul are un spatiu mare de actiune.

Principala sursa de lumina ( soarele ), poate produce diferente prea mari de iluminare. De exemplu cazul in care subiectul principal aflat in prim plan necesita o expunere de  $f 11 / 1/250$  iar fundalul pe care acesta este proiectat cere o expunere de  $f 2,8 / 1/250$ . Daca facem media expunerii obtinem  $f 5,6 / 1/250$  dar aceasta expunere nu va acoperi intreaga gama de straluciri din cadru.

Posibilitatile pe care le avem la expunere sunt urmatoarele :

- se expune corect subiectul principal, fundalul ramanand in umbra
  - se expune corect fundalul, subiectul principal fiind supraexpus
- ( prin aceste metode apelam la tehnica numita "expunere prioritara" )

Alternativ pentru corectia luminii putem sa:

- iluminam suplimentar fundalul la valoarea necesara sau apropiata
- umbrim subiectul principal si sa completam lumina cu un panou reflectant

Pentru iluminarea fundalurilor apropiate se poate utiliza lumina unui blitz, lumina cu caracteristici apropiate de lumina diurna

In cazul in care sursa de lumina principala soarele, prezinta variatii mari ale temperaturii de culoare se face corectia necesara utilizand filtre de conversie.

Inainte de sedinta de fotografiere in exterior nu uitati sa faceti in prealabil o recunoastere a locului si a conditiilor de iluminare.

La plecarea la fotografiere verificati-va atent inventarul care va contine toate materialele si instrumentele necesare inclusiv blitzuri. Exista blitzuri de putere mare alimentate de la bateria auto cu ajutorul carora se poate amenaja un studiu in aer liber.

### **25.8.2 Ambianta**

La realizarea unei fotografii deosebite conteaza mult scenografia. In cadrul pe care il fotografiem in exterior pot aparea elemente in miscare care influenteaza covarsitor imaginea ( raze de soare, nori, picaturi, valuri, sau caderi de apa, praf sau frunze spulberate de vant, etc.) In acelasi cadru vom gasi alaturate zone intens luminate cu zone in umbra sau zone cu lumina directa langa zone cu lumina difuza.

Deoarece elementele de decor sunt relevante si expresive trebuiesc subordonate in subiectului principal . Aceste elemente vor fi introduse in imagine numai in concordanta cu expresia modelului si ideea urmarita.

Pe de alta parte, fundalul oferit de spatiile deschise determina si atitudinea si expresivitatea modelului. Modelul, trebuie sa se integreze in mediul in care este fotografiat in modul cel mai simplu cu putinta, iar elementele grafice ale mediului respectiv trebuie sa constiue o compozitie care sa puna in valoare subiectul principal.

### **26.8.3 Cadrul si punctul de statie**

La fotografierea in exterior exista o mare libertate de a stabili punctul de statie, libertate care favorizeaza compunerea imaginii. Elementele care n-au nici o legatura cu viitoarea compozitie a imaginii vor fi suprimate.

Pentru a alege punctul de statie cel mai favorabil, se priveste subiectul prin obiectiv din diferite pozitii si cu diferite distante focale, alegandu-le pe cele optime. De obicei incadrarea subiectului se face pentru a capta atentia observatorului asupra sa. Elementele care inconjoara subiectul, au si rolul de a structura spatiul si de a asigura desfasurarea acestuia in adancime

Un alt rol al incadrarii subiectului cu elemente de decor este acela de a caracteriza mai bine. Elementele de decor cu o anumita semnificatie, sau care au caracteristici de simbol ( usi, ferestre, goluri in pereti, arbori, etc ) contribuie la stabilirea atmosferei din imagine. In aceste conditii este deosebit de importanta pozitia si atitudinea modelului fata de aceste elemente.

Pozitia finala a modelului va depinde de cadrul ales si de punctul de statie cel mai favorabil. Modelul se poate afla in trei pozitii distincte:

- in spatele cadrului respectiv, facand parte dintr-o lume aparte ( de dincolo ), spartura cadrului avand rolul de a permite observarea, contactul vizual cu modelul. In acest caz modelul, luminat in interiorul spatiului de dincolo de cadru nu ni se adreseaza direct, pastrandu-si preocuparile din lumea lui. Cadrul propriu zis nu trebuie bine conturat, se poate afla in afara campului de claritate, iar iluminarea sa va contrasta cu iluminarea subiectului principal.

- in dreptul cadrului, intr-o stare tranzitorie de legatura cu lumea din afara cadrului. Modelul in pozitie contemplativa, va fi caracterizat de cadru care ii va intregi compozitia pozitiei ( model sprijinit, rezemat, etc.) In acest caz, trebuie stabilita o armonie deplina intre forma, culorile si iluminarea cadrului cu acelea ale modelului.

- in fata cadrului, modelul iesind din acesta. Modelul ni se va adreseaza direct, dintr-o pozitie dinamica. Nici in aceasta situatie cadrul nu va fi la fel iluminat si prezentat cu aceeasi claritate ca modelul

Pentru delimitarea acestor pozitii se speculeaza efectul produs de gradatiile de iluminare si campurile de claritate amintindu-ne ca:

- un camp mic de claritate izoleaza subiectul
- un camp mare de claritate integreaza subiectul in decor

Bineinteles ca atitudinea si expresia modelului se vor armoniza cu pozitiile prezentate mai sus.

### **25.9.0 Fotografiile "glamour"**

#### **26.9.1 Generalitati**

Realizarea unei fotografii " glamour" satisfacatoare cere mult efort pentru a pune la punct toate amanuntele necesare. De la pregatirea aparatelor fotografice, la amenajarea studioului, de la amanunte de machiaj si garderoba pana la alegerea pozitiei modelului, toate detaliile trebuiesc luate in considerare. Pentru a reusi este nevoie de multa truda, practica si inspiratie.

Dupa cum s-a mentionat anterior, orice sedinta de fotografiere incepe printr-o discutie cu modelul ( clientul) caruia i se va specifica ce se poate realiza concret, clarificandu-se tema si ideea. Se incepe prin alegerea ambiantei si a stilului. In timpul discutiei, se vor lamuri si o serie de alte aspecte, cum ar fi motivatiile si senzatiile pe care modelul le va inspira destinatarului imaginii. Acestea vor determina garderoba, accesoriile si scenografia care trebuie realizata. Scenografia impune si o serie de cheltuieli care trebuiesc analizate si facute din timp.

Pentru obtinerea unei atmosfere favorabile de lucru este bine sa se trateze modelul ca si cum acesta s-ar afla in propriul sau camin, ( boudoir ) pozand pentru o fotografie obisnuita. Intre timp, prin sugestii si cu subtilitate se realizeaza atmosfera de senzualitate necesara.

Studiile de iluminare ale scenei se pot face in absenta modelului pentru a nu-l obosi pe acesta inutil. Totodata se studiaza si stilul particular in care se poate realiza imaginea. In acest scop ne vom inspira din albume si reviste cu picturi si fotografii realizate de alti artisti.

Pozitia modelului se va alege dupa inspiratie, dupa moda sau dupa preocuparilor acestuia. Copierea unor pozitii ale altor imagini trebuie sa se faca prin adaptarea la situatia concreta si nu prin preluare automata.

In ziua stabilita pentru sedinta de fotografiere, se astepta modelul cu scenografia realizata, luminile puse si toate accesoriile pregatite. Este recomandabil sa beneficiem de ajutorul unei asistente care va asigura machiajul, aranjatul parului si va ajuta modelul sa se imbrace. Prezenta asistentei inspira modelului mai multa incredere in reusita activitatii si seriozitatea fotografului.

Pentru instaurarea unei atmosfere placute si alungarea stresului se recomanda un fond muzical placut, curatenia studioului si confort. Atmosfera se intretine tratand modelul in pauze cu racoritoare, cafea, fursecuri, inghetata sau chiar o cupa de sampanie.

Pentru inceput se instaleaza modelul pe podium ( pozitie ), se stabileste corectitudinea expunerii, dupa care se va trece la sedinta propriu zisa de fotografiere. Initial luminile se vor instala dupa o schema clasica sau se va incerca o iluminare simpla, blitz cu difuzor intr-o parte si blitz fara difuzor in cealalta, utilizand peretele ca panou reflectant.

Fata de deplasările modelului, se va cauta cel mai bun unghi si cea mai buna lumina ( ca directie si intensitate ). Trebuie sa va miscati rapid pentru a prinde ipostazele in continua miscare in care se va gasi subiectul

Comunicarea cu modelul se face pe un ton neutru, care ulterior se poate transforma intr-o discutie amicala.

#### **25.9.2.0 Machiajul si garderoba**

Machiajul si garderoba sunt aspecte principale ale fotografiei glamour, in care isi pot demonstra profesionalismul colaboratorii utilizati. In mod normal se apeleaza la macheur, coafor, stilist, croitor-retuser, insa in lipsa se utilizeaza o singura persoana capabila sa ajute modelul.

Utilizarea profesionistilor, nu este asa de costisitoare cum pare la prima vedere, deoarece se poate colabora pe baza de ajutor reciproc, acesti profesionisti avand nevoie la randul lor de fotografii de prezentare.

Rolul machiajului si al imbracamintii utilizate de modele este de a intregi armonia care trebuie obtinuta in final in compozitia imaginii si pentru a retusa aspecte neconvenabile.

#### **26.9.2.1 Machiajul**

Machiajul cotidian al unei persoane este conventional si sobru in timp ce machiajul pentru fotografia glamour are scopul precis de a face modelul atractiv si seducator.

Scopul machiajului este de:

- corectare a unor defecte
- stabilirea unor conditii mai bune pentru expunere
- armonizarea unor elemente de imagine intre ele
- obtinere a unui aspect deosebit

Machiajul se va face fara exagerare limitandu-se numai la operatiile strict necesare. Se va urmari ca persoana machiata sa arate moderna si sa transmita o impresie de sanatate si prospetime.

Prima operatie va fi curatarea fetei modelului de urmele machiajului anterior, urmata de celelalte operatii prezentate mai jos in ordine efectuate cu atentie pentru a nu afecta operatiile anterioare.

### Aplicarea fondului de ten

Se alege un fond de ten cu tonalitate asemanatoare cu tonul pielii modelului. Se acopera intreaga suprafata a fetei, frunte, pleoape, nas, buze, gat si urechi. Primul strat are rolul de a acoperi defectele pielii, pe acesta aderand mai bine urmatoarele straturi de machiaj.

Pentru mascarea unor zone de piele inrosita, se alege o tonalitate de fond de ten mai putin rosietica ( de culoarea piersicii ). Mascarea unor defecte locale de piele se poate face si complementar cu alte tonalitati de fond, care se gasesc la parfumerii sub forma de pudra, crema sau lichid.

Tot cu fond de ten se obtine si efectul "highlight" sau umbrirea locala utilizata pentru contrast.

Corpul modelului se acopera cu acelasi fond de ten. Fondul de ten are avantajul de a fi opac ceea ce este foarte avantajos la expunere. Pe perioada aplicarii fondului de ten se va acoperi bustul modelului cu o folie de plastic de protectie ( a hainelor ).

### Conturarea si contrastul

Dupa aplicarea primului strat de fond de ten, urmeaza conturarea fetei. Aceasta operatie are rolul de a scoate in evidenta sau de a estompa relieful acesteia. ( exemplu: orbite adanci care trebuiesc estompate cu un fard mai deschis, sau orbite mai putin adancite care fardate cu o nuanta mai inchisa la culoare se adancesc )

Se opereaza astfel asupra pomelilor, barbiei, fruntii, orbitelor, nasului. De exemplu un nas lataret, se poate subtia umbrindu-i partile laterale in timp ce un nas foarte subtire se poate lati, daca pe aceleasi parti laterale se depune un fond mai deschis la culoare; o barbie careia i sa umbricit conturul va parea mai mica si mai energica comparativ cu una careia i s-a atenuat conturul, etc. ( in cazul barbiei machiajul continua pana la baza gatului).

Cu aceeasi tehnica se poate opera si pe alte reliefuri ale corpului, piept, sani, umeri si solduri, dar este necesar sa se tina seama si de umbrele aruncate de lumina cu care se va fotografia. Umbrele de lumina pot contrasta nefiresc cu umbrele rezultate din machiaj micșorand naturalitatea subiectului.

### Sprancenele si genele

Aceste elemente ale fetei sunt importante pentru a sublinia expresii si atitudini. Este necesar sa se faca o armonizare a lor cu liniile generale ale fetei, mai ales dupa ce aceasta a fost machiata.

Sprancenele se pot alungi, scurta, curba sau indrepta dupa dorinta prin depilare si retus cu creion dermatograf.

Forma genelor se va evidentia ( pot fi completate cu gene false ) cu rimel, iar la baza lor se va trasa conturul necesar pentru a scoate in evidenta forma ochilor.

Se va lucra cu atentie pentru a proteja ochii modelului

### Machiajul pleoapelor

Machiajul pleoapelor se va executa pentru corectarea formei orbitei si racordarea acesteia armonios cu pomelii obrajilor. In acest scop, cele doua pleoape, ( cea superioara si cea inferioara ) se vor trata unitar.

La corectarea formei orbitei contribuie gradul de contrast dintre nuanțele închise care se aplica la colturile pleoapei si culorile mai deschise care se aplica pe centrul pleoapei ( astfel se obtine alungirea ochilor ). Totodata prin aplicarea unor culori mai inchise in partea de sus a pleoapei superioare se va evidentia forma arcadei ochiului.



Machiajul este necesar si pentru a asigura prospetimea pielii pleoapelor (eliminarea ridurilor, cutelor, etc. )

#### Ochii modelului

Daca modelul poarta lentile de contact, acestea se vor indeparta in timpul fotografierii, deoarece pe de o parte sensibilizeaza ochii la lumina iar pe de alta parte lentilele pot provoca reflexe.

In cazul in care modelul are ochii inrositi (datorita obosealii, a curentului, a prafului, a luminii puternice, etc ), acestia se vor trata cu colir.

S-a constatat faptul ca expresivitatea ochilor ii evidentiaza in asa masura in imagine, incat culoarea lor trebuie armonizata cu celelalte culori din cadru ( garderoba si scenografia ).

#### Conturarea buzelor si rujatul

Aceasta este ultima etapa a machiajului

Se marcheaza intai conturul buzelor cu un rosu usor mai inchis fata de culoarea cu care vor fi vopsite in final, ( in caz contrar culoarea buzelor " se intinde " apare ca o pata producand un efect artificial ). Conturarea buzelor este necesara si in cazul in care dorim sa le modificam forma .

Inainte de a vopsi buzele se probeaza pe mana culoarea aleasa sau eventualele combinatii posibile. Vopsitul buzelor se face cu pensula, atent pentru a ramane in suprafata conturata.

In cazul in care modelul bea ceva in timpul sedintei de fotografiere aveti grija sa folosesc un pai pentru a nu-si strica machiajul buzelor.

#### Retusarea cofurii

Este aproape inevitabil ca pe parcursul imbracarii, a machiajului, sau in timpul sedintei de fotografiere, cofura sa nu se deranjeze. Apare necesitatea ca aceasta sa fie din cand in cand rearanjata si fixata.

Pentru a se obtine in imagine stralucirea ( moderata) a parului se poate utiliza un strat subtire de ulei de par, sau fixativ stralucitor.

Este de dorit sa existe in studiou un coltisor in care se poate face machiajul si retusurile de moment si o trusa care sa contina cateva materiale si ustensile pentru orice eventualitate:

- fond de ten ( 2,3 tonuri ), pudra , fard , fard pentru ochi
- lapte sau crema de demachiat
- ruj de buze, rimel, creion dermatograf
- fixativ, ulei de par, oja si lac de unghii
- gene false, mese, peruci
- pensule, penseta, perie, pieptene, bigudiuri electrice
- agrafe, ace de siguranta, ate, manusi chirurgicale si de

bumbac, servetele, uscator de par, etc.

#### **26.9.2.2** Garderoba

Succesul imaginii obtinute depinde in mare masura de armonizarea tuturor detaliilor din cadru, asa incat acest aspect nu poate fi ignorat.

Se stie ca articolele de imbracaminte au o anumita relatie cu corpul, il pot strange sau il pot imbraca leger. Aceasta relatie subliniaza caracteristicile acelu corp ( pozitive sau negative din punct de vedere al imaginii ) sau determina anumite semnificatii. De exemplu: un costum de baie strans, mic, pe o persoana corpulenta ii scoate in evidenta carnatia, in timp ce o camasa de noapte larga purtata de o persoana slaba ii mascheaza acesteia slabiciunea.

In consecinta nu numai culoarea, dar si marimea, modelul, croiala toate caracteristicile obiectelor de imbracaminte au importanta lor. Cum se

poate intampla ca modelul sa nu posede decat un singur schimb de imbracaminte (lenjerie), este bine ca fotograful sa fie precaut pentru a-i asigura alternative. Nu uitati ca in timpul sedintei de fotografiere, se poate intampla datorita inspiratiei atat a modelului cat si a fotografului, sa fie schimbata nu numai pozitia dar si compozitia gandita initial.

#### Culori

Culori clasice pentru fotografia glamour sunt : rosu, negru, roz, crem, ivoriu si alb. Rosu si negru sunt culori pentru impact vizual puternic, celelalte se armonizeaza usor cu pielea modelului.

Lenjeria de culoare inchisa este indicata pentru persoane tinere, dar persoanelor in varsta nu li se recomanda culorile inchise sau contrastante.

Aveti grija ca toate culorile din cadru sa se armonizeze intre ele si prin saturatie nu numai prin tonalitate.

Este recomandabil ca modelul sa poarte ciorapi de culoarea pielii, in nici un caz ciorapi de culoare neagra

#### Recomandari generale

Se vor evita pozitiile in care modelul isi arata talpile picioarelor

Nu se utilizeaza lenjeria care pare ridicola sau nepotrivita pentru varsta persoanei care o poarta.

Nu se utilizeaza lenjerie de nylon care este reflectant

Asigurati-va ca hainele purtate de model au toti nasturii sau capsele de prindere la locul lor

Fiti atenti ca in hainele imbracate de model sa nu ramana ace care ar putea sa-l intepe

La fotografia de nud, modelele nu poarta ceas la mana iar in cazul in care mana modelului pastreaza urma acestuia, locul trebuie machiat cu grija.

Nu utilizati accesorii nepotrivite sau exagerate. Daca aveti vreun dubiu cu privire la un accesoriu este de preferat sa-l eliminati din cadru.

#### **26.10 Modificarea fortei expresive si alegerea unui stil**

Se va face un studiu personalizat asupra liniilor si punctelor de forta, ca si asupra tonurilor si culorilor din imagine.

La expresivitatea corpului contribuie mult pozitia acestuia si in special pozitia membrelor. Acestea intaresc impresia de agresivitate, siguranta, timiditate sau inocenta stangacie a modelului.

Pentru a evidentia unele parti ale corpului fara schimbarea punctului de statie si fara a deranja modelul, se utilizeaza teleobiectivele.

La incadrarea intr-un anumit stil trebuie sa armonizam urmatoarele elemente ale imaginii :

- machiajul
- garderoba si accesoriile
- ambienta - scenografia
- iluminarea

Bineinteles ca fotograful va cauta sa adopte un stil propriu dar si sa se adapteze stilului impus de beneficiarul lucrarii.

Posibilitatile de manifestare ale fotografului sunt atat de ordin tehnic cat si de ordin ideatic si in continuare prezentam cateva dintre acestea:

- puncte de statie deosebite care prezinta o noua viziune asupra subiectului
- textura si elemente de detaliu prezentate in prim plan, care evoca o lume paralela cu cea a subiectului principal
- utilizarea in imagine a reflexiei subiectului ( in apa , in geamuri si vitrine ) ca evocare a acestuia
- folosirea umbrei ca element fotografic, ( in scopul conturarii subiectului, a completarii sale cu attribute, sau ca element de imagine de sine statator) permite generarea unei tensiuni in imagine
- introducerea unei note umoristice prin prezentarea inedita a corpului, a unor parti de corp, sau asocierea acestora cu alte elemente din decor
- alegerea unei compozitii cromatice (culori calde, culori reci, sau o anumita armonizare sau disonanta de culori ) pentru stabilirea unei ambian-te particulare

Alaturat acestor posibilitati, se pot realiza efecte si cu aparatura si accesoriile fotografice :

- intunecarea sau iluminarea subiectului principal ( filtru )
- efecte cu fum sau abur ( filtru )
- soft focus ( inmuierea conturilor ) ( filtru )
- inghetarea miscarii subiectului ( expunere scurta )
- imagini suplimentare sau suprapuse proiectate
- reprezentarea subiectului prin silueta
- modificarea formei reale
- modificarea proportiilor modelului
- alterarea aspectului general al subiectului
- reprezentarea in alb-negru sau sepia, etc.

Cum o parte din efectele enumerate au fost prezentate in lectiile anterioare, ne rezumam sa comentam succint numai cateva:

#### Reprezentarea subiectului prin silueta

Se va urmari ca silueta modelului sa constituie forma compozitionala dominanta in imagine.

Pentru a realiza silueta modelului, acesta se aseaza in fata sursei de lumina care ii va lumina numai conturul. Partea situata spre obiectiv va fi neluminata total sau partial, functie de gradul de contrast dorit in imagine..

Tot in aceasta categorie de prezentare se poate fotografia si umbra subiectului, proiectata de o contralumina pe un material translucid situat in fata aparatului de fotografiat. Acestei umbre, i se poate modifica forma dupa dorinta prin reamplasarea sursei de lumina.

#### Modificarea formei reale

De cate ori fotografiem printr-un mediu intermediar ( filtru, geam ud, strat de apa, etc.), forma si proportiile corpului uman se modifica. Cum in memoria noastra subiectul are o anumita reprezentare, aceasta modificare poate prezenta un interes vizual major

#### Modificarea proportiilor modelului

Sa ne reamintim ca functie de unghiul de poza, distanta de fotografiere si lungimea focala a obiectivului utilizat, se modifica proportiile subiectului. Cum fotografia inainte de a fi imagine este sugestie, vom utiliza destul de des posibilitatile de a prezenta subiectul sub alte aspecte.

Tehnicile de deformare a proportiilor se utilizeaza si pentru a rectifica formele pe care vrem sa le prezentam ( in anumite circumstante, se poate avantaja forma subiectului )

#### Alterarea suprafetei subiectului

La aceasta tehnica se apeleaza in dorinta de a varia ritmul imaginii si de a dezvolta un stil personal. In acest scop, la fotografiere se utilizeaza prin site, voaluri, geamuri stropite, geamuri gofrate, perdele, intercalate intre aparat si subiect. Efectul se poate obtine si la copiere cu filtru sau rastru intermediar sau la prelucrarea pe calculator a imaginii digitale..

Tot in aceasta categorie de efecte mentionam si proiectarea unei retele de umbre pe subiect ( in forma de dungi, zabrele, evantai, etc.)

#### Fotografia in alb - negru

Atractia acestui tip de reprezentare o constituie contrastul care produce impact vizual puternic. Bineinteles ca imaginea alb-negru este o conventie in plus, o abstractizare, deoarece lumea reala este o lume a culorilor.

In reprezentarea in a / n, se pune mai mult accent pe forme, umbre, textura si elemente de compozitie. Imaginile obtinute sunt mai simplificate pe plan tonal in schimb mai bogate pe plan expresiv generand emotii estetice mai bogate.

#### Observatii :

Cand fotografiati in alb-negru, cautati sa traduceti cat mai corect gama cromatica in tonuri gri. Imaginea rezultata va fi mai sintetica.

Textura, umbrele si tonurile apar mai contrast in fotografia alb-negru fata de fotografia color

## **26.12.0 Anexe**

### **26.12.1 Accesorii pentru scenografie in "glamour photography"**

Aceste obiecte, alaturi de articolele de imbracaminte si decorul au rol:

- de a caracteriza si a pune mai bine modelul in evidenta
- de a stabili o anumita ambianta sau stil
- de a intregi compozitia

Atat obiectele mici cat si mobilierul, in afara de estetica lor proprie vor avea caracteristici particulare bine definite care se vor subordona sau vor intregi stilul intregii imagini. Dintre obiectele mai des intalnite in imaginile de gen amintim:

- tapiterii, draperii, perdele, blanuri
- pendule, ceasuri de perete, tablouri
- lampadare, lampi de masa, aplice, sfesnice de epoca
- flacoane de parfum, sapunuri, trusa de toaleta, oglinda de mana
- samovar, ceainic, vase cu flori, fructiere, sticle de vin si de sampanie, pahare, vesela
- telefoane vechi, carti antice legate in piele, reviste
- mobilier stil ( pat dublu, canapea, fotoliu, masa si scaun cu picioare curbate, sifonier, toaleta, oglinda mare)
- mobilier de gradina, balansoar, scara, etc.

### **26.12.2 Pozitii ale modelului la "glamour photography"** ( sugestii pentru imagini viitoare )

Mai jos enumeram cateva din pozitiile modelului mai des intalnite in fotografiile de nud realizate in studiu:

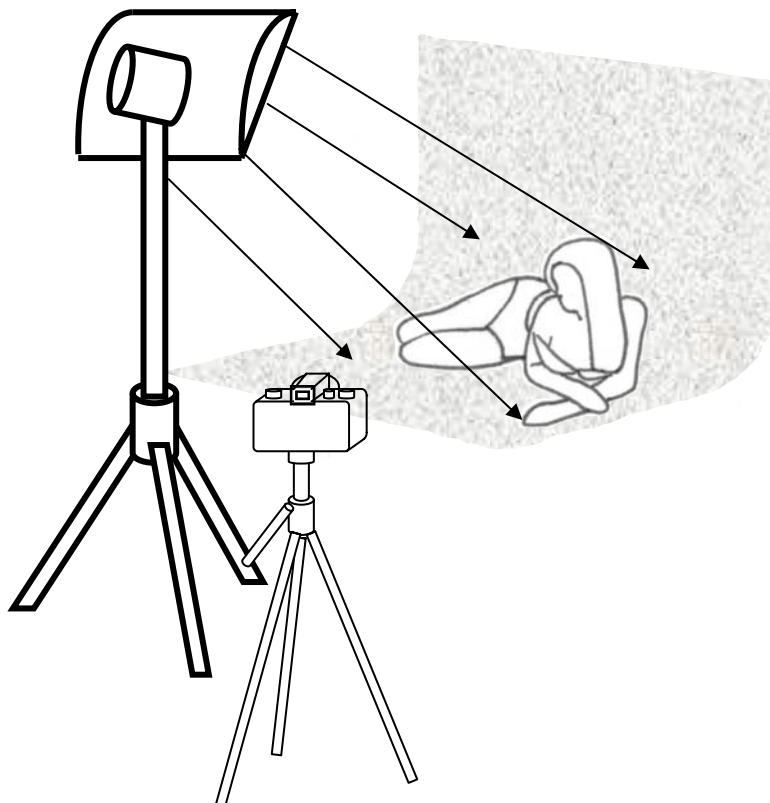
- relaxarea pe fotoliu, canapea, pat , sau destinderea corpului pe podea sau pe banca din sala de gimnastica
- dezbracatul, pieptanatul, masajul, baia ( in budoir sau in vestiar, in fata toaletei sau a sifonierului, in camera de baie sau piscina)
- model privindu-se in oglinda ( sugereaza introspectia )
- pasiunea modelului pentru flori, fructe, inghetate, bauturi
- meditatie in camerele cu camin ( semineu ), in fata unei cartilor sau revistelor,, a unei oglinzi, arcade, coloane

In exterior, nudurile sunt prezentate scaldandu-se, meditand sau relaxandu-se in decorul natural.

Pentru a se obtine impact mare vizual, alaturi de gratia si rotunjimile corpului feminin sunt alaturate suprafete cu contururi si suprafete aspre:

- fier forjat ( gratii, balustrade, felinare, porti masive, etc. )
- ziduri / piatra ( arcade si coloane vechi, stanci pe munte, stanci la malul marii, caramida arsa, etc. )
- lemn / garduri ( scoarta de copac, lemn cioplit si / sau afumat,
- pamant reavan, nisipul plajei, mal pietros
- vegetatie salbatica ( tufe, crengi si frunze uscate, paie, etc.)
- culturi agricole, pomicole, sere de flori

#### **Exercitiul nr. 1 ( schema de iluminare )**



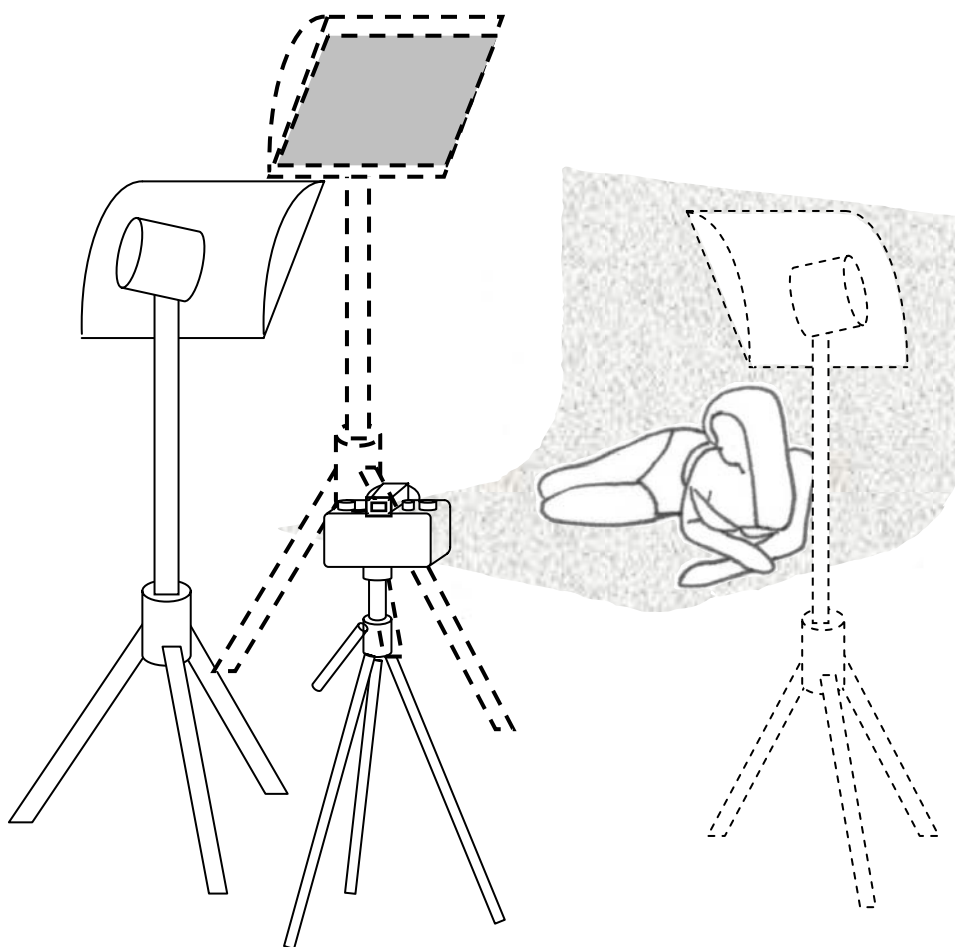
La acest experiment, modelul se va ilumina frontal cu lumina difuza.

Sursa prezentata in schema de mai sus este un blitz cu lumina difuza, a carui lumina nu poate contura suficient subiectul. Pe de alta parte, fiind o singura sursa nu va asigura nici reliefarea volumelor.

Se va analiza lipsa acestor contururi si reliefuri, se vor face masuratori cu ajutorul exponometrului, se vor stabili contrastele necesare pentru o redare mai buna a formelor.

Aceste contraste se vor obtine in etapele urmatoare, cu ajutorul unor scheme mai complexe de iluminare

## Exercitiul nr. 2 ( schema de iluminare )

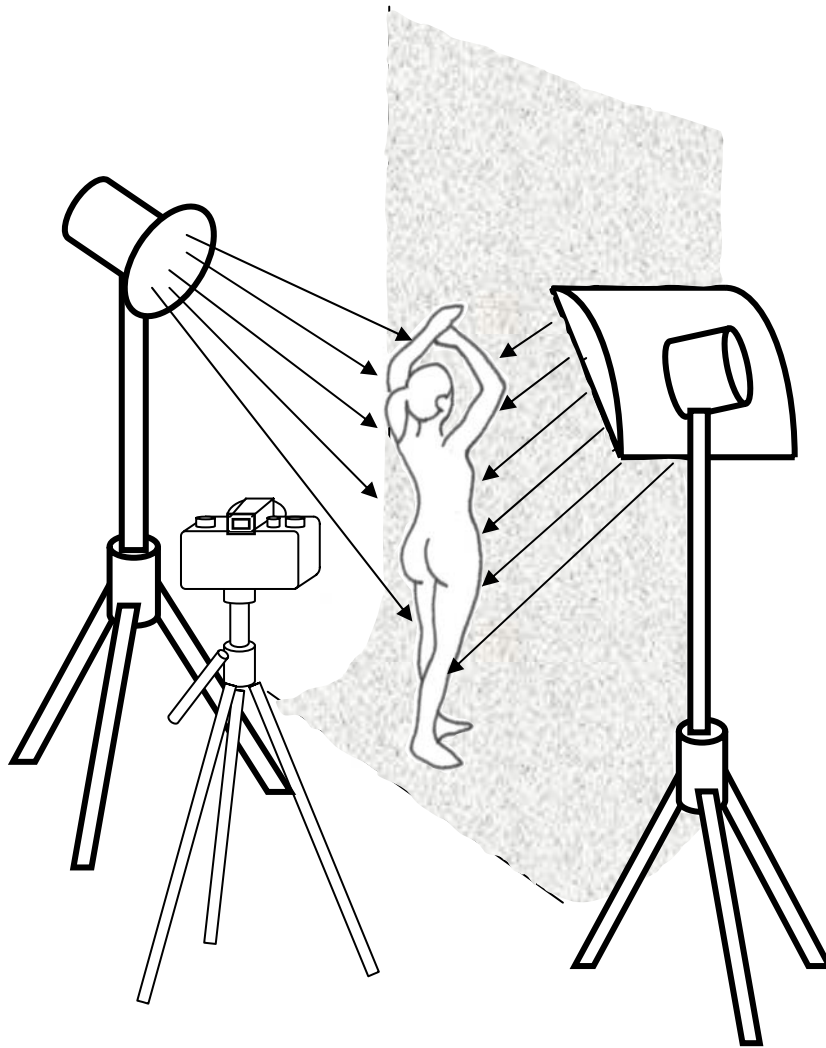


La acest experiment se va utiliza singura sursa ca cea din exercitiul nr.1, adica un blitz cu lumina difuza, insa aceasta sursa se va amplasa in diferite pozitii in jurul subiectului astfel incat sa se obtina o iluminare mai avantajoasa. Totodata se vor incerca diferite inaltimi de amplasare a sursei

Amintim ca variatia contrastului care se obtine la iluminarea volumelor, depinde nu numai de forma acestora dar si de distanta de la sursa la subiect. (cu cat sursa va fi mai departata cu atat contrastele vor fi mai scazute)

Se recomanda ca pentru fiecare schimbare de pozitie a sursei, sa se execute o schita pe care se vor trece si parametrii de expunere.

### Exercitiul nr. 3 ( schema de iluminare )



Iluminarea se face cu doua surse asezate in pozitie antagonica, “ in cleste”. Prima sursa, cea din stanga o constituie un blitz normal iar cea de a doua sursa cea din dreapta, un un blitz cu lumina difuza.

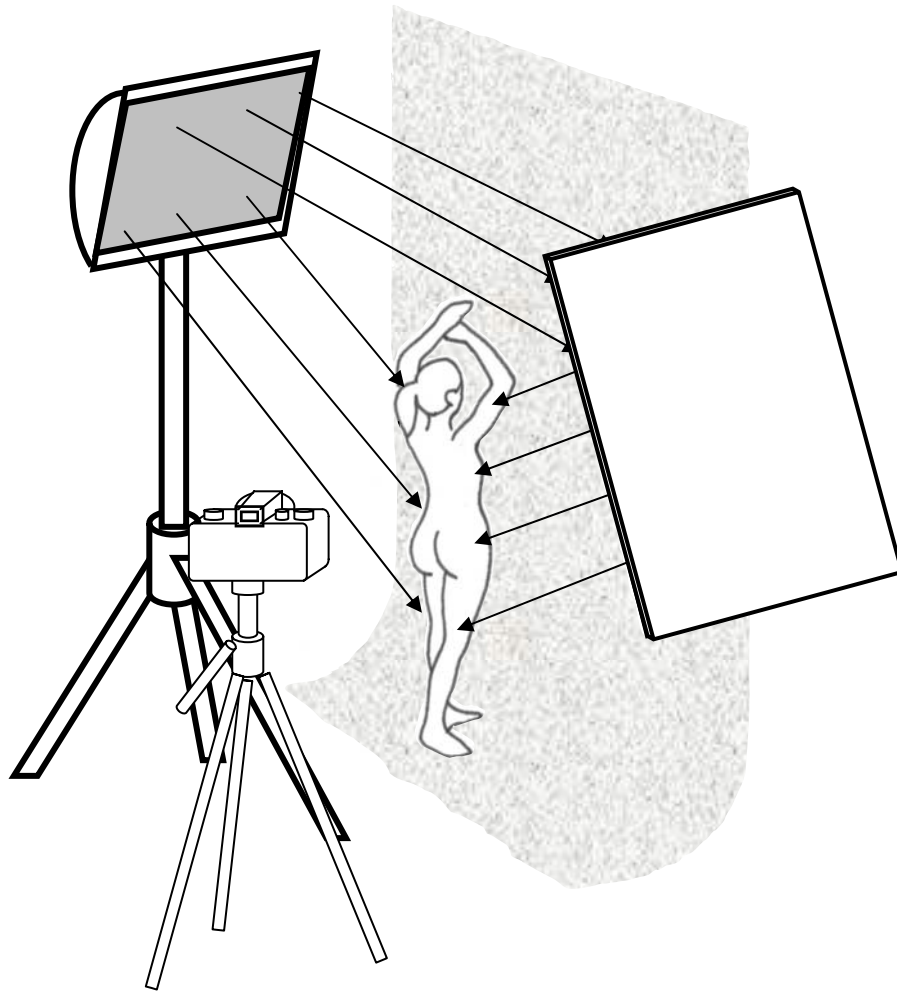
Primul blitz va stabili gradul general de iluminare si va pune in evidenta formele subiectului, cel de al doilea cel cu lumina difuza va stabili gradul de contrast al umbrelor. Aceasta a doua lumina, “de modelare” va fi suficient de slaba pentru a nu crea senzatia de iluminare cu doua surse diferite. Reglarea cantitatii de lumina pe care o trimite cel de al doilea blitz, se face prin indepartarea sau apropierea blitzului de subiect.

Bineinteles, cele doua blitzuri vor fi sincronizate intre ele.

Ca variante pentru schema propusa, blitzul cu ecran difuzant poate fi inlocuit cu un panou reflectant sau de un perete existent de culoare alba.

Fondul pe care va fi prezentat subiectul, va fi iluminat separat.

#### Exercitiul nr. 4 ( schema de iluminare )



Iluminarea se face cu doua surse difuze asezate in pozitie antagonica, "in cleste" Prima sursa, cea din stanga o constituie un blitz cu lumina difuza, cea de a doua, cea din dreapta, un panou reflectant care va primi lumina de la prima sursa.

Blitzul va stabili gradul general de iluminare si va pune in evidenta formele subiectului, panoul reflectant va stabili gradul de contrast al umbrelor. Aceasta a doua lumina, lumina " de modelare" va fi suficient de slaba pentru a nu crea senzatia de iluminare cu doua surse diferite. Reglarea cantitatii de lumina pe care o trimite panoul reflectant se face prin indepartarea sau apropierea panoului de subiect.

Panoul reflectant, are dimensiunea de 1x2 m, suprafata care poate reflecta un flux luminos suficient de mare pentru a acoperi intreaga suprafata a subiectului.

Ca variante pentru schema propusa, panoul reflectant poate fi inlocuit de un perete existent de culoare alba, sau de o alta sursa difuza ( blitz cu difuzor, soft-box, ) asezata mai departe de subiect.

Fondul pe care va fi prezentat subiectul va fi luminat separat.